

Instrukcja szybkiej instalacji

AV200 Nano Transmitter sieciowy

Zawartość opakowania

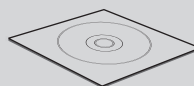
UWAGA: Na ilustracjach pokazane są urządzenia TL-PA2010



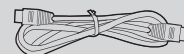
Transmitter sieciowy*



Instrukcja szybkiej instalacji



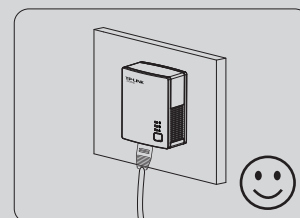
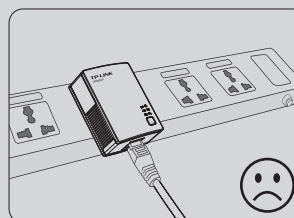
Płyta CD



Kabel Ethernet

* Wtyczka zasilania na urządzeniu może różnić się od pokazanej na ilustracjach ze względu na lokalne standardy. Na ilustracjach pokazana jest wersja UE.

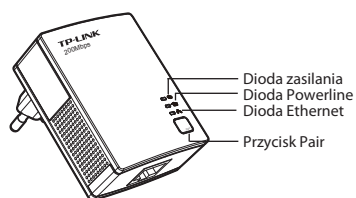
Ostrzeżenie nt. rozmieszczenie urządzeń



UWAGA: Zalecane jest podłączenie transceiverów bezpośrednio do gniazd w ścianie. Filtry przeciwprzepięciowe w listwach zasilających mogą zakłócać transmisję danych.

7106504102

1 Opis diod i przycisków



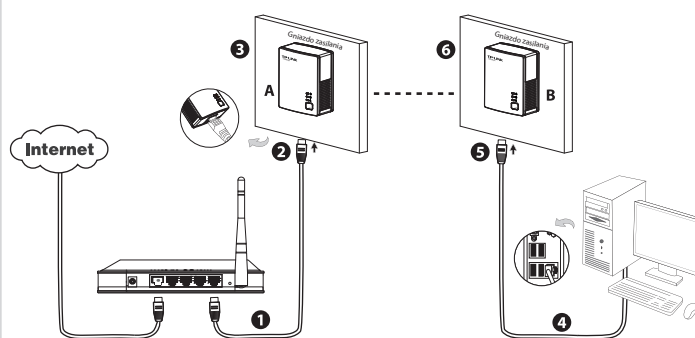
Dioda zasilania
Dioda Powerline
Dioda Ethernet
Przycisk Pair

| Element | Status | Opis |
|-----------------|-----------|---|
| Dioda zasilania | Włączona | Transmitter jest włączony. |
| | Miga | Transmitter działa w trybie oszczędzania energii lub trwa nawiązywanie połączenia. |
| | Wyłączona | Transmitter jest wyłączony. |
| Dioda Powerline | Włączona | Transmitter jest podłączony do sieci. |
| | Miga | Transmitter przesyła dane. |
| | Wyłączona | Transmitter nie jest podłączony do sieci lub działa w trybie oszczędzania energii.* |
| Dioda Ethernet | Wyłączona | Port Ethernet jest podłączony ale dane nie są transmitowane. |
| | Miga | Port Ethernet przesyła dane. |
| | Wyłączona | Port Ethernet nie jest podłączony. |

* Po upływie pięciu minut po wyłączeniu podłączonego urządzenia transmitter automatycznie przełącza się w tryb oszczędzania energii.

| Element | Opis |
|---------------|---|
| Przycisk Pair | Przycisk Pair używany jest do nawiązywania zabezpieczonego połączenia. Działanie opisane jest w punkcie Dodatek: Używanie przycisku Pair. |

2 Instalacja sieci



Po przeprowadzeniu powyższych kroków można korzystać z Internetu.

Aby dodać kolejny transmitter

Podłącz dodatkowy transmitter do gniazda w ścianie, połączenie zostanie nawiązane automatycznie w ciągu 60 sekund.

UWAGA:

1. Aby korzystać z Internetu sieć musi mieć połączenie z Internetem.
2. Jeżeli transceivery nie połączą się ze sobą automatycznie można spróbować utworzyć grupę prywatną używając przycisku Pair. Użycie przycisku Pair opisane jest w punkcie Dodatek: Używanie przycisku Pair.

Dodatek: Używanie przycisku Pair (tworzenie grupy prywatnej)

Aby utworzyć grupę prywatną:

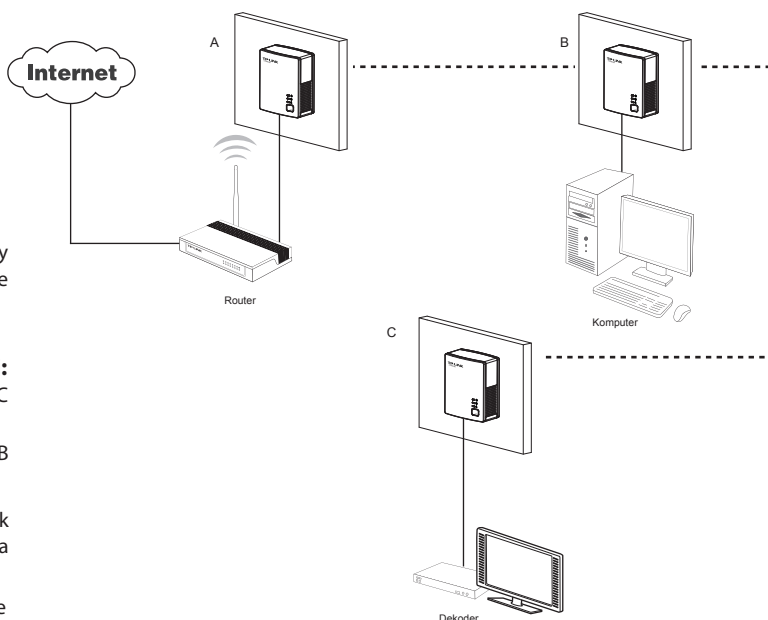
1. Naciśnij i przytrzymaj przez sekundę przycisk Pair na transmierze A, dioda zasilania zacznie migać.
2. W ciągu 2 minut naciśnij i przytrzymaj przez sekundę przycisk Pair na transmierze B. Dioda zasilania zacznie migać.
3. W ciągu 60 sekund dioda Powerline zacznie świecić ciągłym światłem sygnalizując udane nawiązanie połączenia.

* Zalecane jest wstępne nawiązanie zabezpieczonego połączenia przy transmierach umieszczonych blisko siebie, a następnie umieszczenie ich w miejscach docelowych.

Aby dołączyć transmier do istniejącej grupy prywatnej: Jeżeli chcesz dodać do istniejącej grupy prywatnej transmier C postępuj w następujący sposób.

1. Naciśnij i przytrzymaj przez sekundę przycisk Pair na transmierze A lub B (nie na obu), dioda zasilania zacznie migać.
2. W ciągu 2 minut naciśnij i przytrzymaj przez sekundę przycisk Pair na transmierze C. W ciągu około minuty dioda zasilania zacznie świecić ciągłym światłem.

* Postępując w powyższy sposób można do grupy prywatnej kolejne transmiery.



UWAGA:

Bardziej zaawansowane funkcje, takie jak aktualizacja firmware, przywracanie ustawień fabrycznych oraz zmiana nazwy urządzenia dostępne są z użyciem oprogramowania konfiguracyjnego. W razie konieczności należy zainstalować oprogramowanie konfiguracyjne (Dostępne tylko dla systemu Windows).

Więcej informacji znajduje się w Instrukcji użytkownika, dołączonej na płycie CD.

Rozwiązywanie problemów

P1. Postępowałem według instrukcji ale moje transmiery ciągle nie działają. Co mogę zrobić?

1. Upewnij się, że wszystkie transmiery podłączone są w tym samym obwodzie elektrycznym.
2. Jeżeli dioda zasilania nie zapala się wcale może to oznaczać uszkodzenie sprzętu.
3. Transmiery mogą nie móc komunikować się ze sobą, jeżeli są podłączone na różnych fazach trójfazowego czteroprzewodowego obwodu.
4. Ponieważ niektóre listwy zasilające wyposażone są w filtry przeciwprzebiegowe, upewnij się czy pomiędzy transmierami nie znajdują się listwy zasilające.

P2. Transmiery działały, ale po przeniesieniu w inne miejsca przestały działać. Jak sprawić, żeby działały ponownie?

Podłącz transmiery do jednej listwy zasilającej i postępuj zgodnie z punktem Dodatek: Użycie przycisku Pair. Jeżeli nadal nie będą działały zbadaj możliwe przyczyny zakłóceń:

1. Klimatyzatory, pralki i inne podobne urządzenia domowe pracujące blisko transmierów.
2. Wyłącznik pneumatyczny może zakłócać komunikację między transmierami. Upewnij się, czy w pobliżu transmierów nie są podłączone wyłączniki pneumatyczne.

Wsparcie techniczne

- Więcej informacji pomocnych w rozwiązywaniu problemów znajduje się na stronie:
<http://www.tp-link.com/pl/support/faq/>
- Najnowszy firmware, sterowniki, oprogramowanie oraz instrukcje obsługi można pobrać ze strony:
<http://www.tp-link.com/pl/support/download/>
- Wsparcie techniczne można uzyskać pod następującymi adresami:

Centrala

Tel: +86 755 26504400

E-mail: support@tp-link.com

Czas obsługi: 24h, 7 dni w tygodniu

Polska

Tel: +48 (0) 801 080 618

+48 22 721 75 63 (z telefonów komórkowych)

E-mail: support.pl@tp-link.com

Od poniedziałku do piątku w godz. 9:00 - 17:00